

მშობელთა არაფორმალური გადასახადები სკოლებში და ვაუჩერული სისტემა

გიორგი მაჩაბელი, თამარ ბრეგვაძე
განათლების პოლიტიკის, მართვისა და დაგეგმვის საერთაშორისო ინსტიტუტი

საკითხის აქტუალობა

უკანასკნელი რამოდენიმე წლის განმავლობაში განათლების სისტემას საქართველოში მეტი ყურადღება ექცევა. განათლების სისტემისა და, კერძოდ, ზოგადი განათლების რეფორმა ერთ-ერთ პრიორიტეტად არის მიჩნეული, რასაც მოწმობს ის ფაქტი, რომ განათლების დაფინანსების წილი კონსოლიდირებულ სახელმწიფო ბიუჯეტში 3%-დან 10%-მდე გაიზარდა, ხოლო ზოგადი განათლების წილმა 2006 წლის განათლების ბიუჯეტში 76% შეადგინა. მიუხედავად ამისა, აბსოლუტურ სიდიდეებში ზოგადი განათლების ბიუჯეტი და ვაუჩერით გათვალისწინებული თანხის რაოდენობა ერთ მოსწავლეზე მაინც მცირეა.

შესაბამისად, დამატებითი კონტრიბუციების კომპენსატორული ფუნქცია უკიდურესად მნიშვნელოვან როლს თამაშობს სკოლის ფინანსური მდგრადობის შენარჩუნებაში და პოლიტიკის ერთ-ერთ ძირითად ამოცანას ამ კომპენსატორული მექანიზმის ეფექტური და რაციონალური ფუნქციონირების ხელშეწყობა წარმოადგენს.

საქართველოს განათლების სისტემაში მიმდინარე ინოვაციური პროცესები ამ მექანიზმის სტრუქტურული განვითარების დამაძიმებელ წინაპირობას ქმნიან. დადებითი ცვლილებებიდან აღსანიშნავია: ა) სკოლების საჯარო სამართლის იურიდიულ პირებად ჩამოყალიბება - სკოლებს აქვთ საკუთარი ანგარიში და შეუძლიათ აწარმოონ საქმიანობა დამატებითი თანხების მოსაზიდად, მათ შორის ეკონომიკური ხასიათისა; ბ) ადგილობრივი თვითმმართველობების როლის გაზრდა სკოლების კაპიტალური ხარჯების კომპენსირებაში; გ) სკოლებში სამეურვეო საბჭოების ჩამოყალიბება, რომლებიც აღჭურვილნი არიან ბიუჯეტის დამტკიცების, ფინანსების ხარჯვაზე კონტროლისა და დირექტორის არჩევის ფუნქციებით.

ამ ეტაპზე მნიშვნელოვანია ფინანსური მენეჯმენტის ახალი სტრუქტურების, სისტემებისა და მექანიზმების სკოლების დონეზე გამართული ფუნქციონირების ხელშეწყობა, რათა უზრუნველყოფილი იქნას დაფინანსების ახალი წყაროების მოზიდვა და თანხების ეფექტიანად განკარგვა.

ავტორები ვარაუდობდნენ, რომ კვლევის განხორციელების ეტაპისათვის სკოლის დამატებითი დაფინანსების ძირითად და, ხშირად, ერთადერთ წყაროს მოსწავლეების მშობლები წარმოადგენდნენ, რადგან სკოლათა უმეტესობაში ჯერ-ჯერობით ვერ ხერხდებოდა დაფინანსების დამატებითი წყაროების დივერსიფიკაცია.

კვლევის მიზნები

2006-2007 წლების განმავლობაში განათლების პოლიტიკის, მართვისა და დაგეგმვის საერთაშორისო ინსტიტუტმა, სოციოლოგიური კვლევის ჯგუფთან-“BCG Research” ერთად განახორციელა კვლევა საქართველოში, რათა დაედგინა მშობლების არაფორმალური გადასახადების რეალური მოცულობა და შეესწავლა სკოლებში არსებული გადასახადების ბუნება და ინტენსიურობის ხარისხი იმ ცვლილებების ფონზე, რაც მიმდინარეობს საქართველოს

განათლების სისტემაში და, განსაკუთრებით, სკოლების გაზრდილი ფინანსური ავტონომიის პირობებში. კვლევა, ასევე, ითვალისწინებდა არაფორმალური გადასახადების მიზეზების, მშობლებზე ზეწოლის ხარისხისა და ამ გადასახადების განათლების ხარისხზე ზემოქმედების დონის დადგენას.

აღნიშნული კვლევა განხორციელდა ღია საზოგადოების ინსტიტუტის მიერ დაფინანსებული პროექტის ფარგლებში და, საქართველოს გარდა, მასში მონაწილეობას იღებდნენ აღმოსავლეთ ევროპის, კავკასიისა და შუა აზიის შემდეგი ქვეყნები: ლატვია, სლოვაკეთი, მოლდავეთი, აზერბაიჯანი, ყაზახეთი და ტაჯიკეთი.

მეთოდოლოგია

კვლევის განხორციელებისას გამოყენებულ იქნა როგორც რაოდენობრივი, ასევე თვისობრივი კვლევის მეთოდები- გამოკითხვა სკოლებში, ფოკუს ჯგუფები მშობლებთან და ჩაღრმავებული ინტერვიუები განათლების ექსპერტებთან, სკოლის დირექტორებთან და არასამთავრობო ორგანიზაციების წარმომადგენლებთან.

მთლიანობაში გამოკითხვაში მონაწილეობა მიიღო 1500 რესპოდენტმა, აქედან 700-მა პედაგოგმა, 700-მა მშობელმა და 100-მა სკოლის დირექტორმა¹.

შერჩევა განხორციელდა საქართველოს 10 რეგიონში (რეგიონების ზომის პროპორციულად), გამოკითხვაში მონაწილეობა მიიღო 100-მა სკოლამ (75 –მა ქალაქის სკოლამ და 25-მა სოფლის სკოლამ).

მშობელთა ინტერვიუსათვის ჩარჩოდ გამოყენებულ იქნა მოსწავლეთა სია. მასწავლებლები შეირჩა შემთხვევითი შერჩევის მეთოდით განსაზღვრულ სკოლებში. მასწავლებელთა შერჩევისას აგრეთვე გამოიყენებოდა შემდეგი კრიტერიუმები: განათლება, ასაკი და კლასი, რომელსაც ასწავლიან. ფოკუსური ჯგუფების მონაწილეები განისაზღვრა შერჩეული სკოლებიდან სპეციალური კითხვარისა და წინასწარი კვლევის გამოყენებით.

კვლევისათვის გამოყენებული იქნა უნიფიცირებული ინსტრუმენტი (კვლევაში მონაწილე ყველა ქვეყნისათვის), რომელშიც შეტანილი იქნა გარკვეული ცვლილებები წინასწარი ტესტირებისა და ინტერვიუერთა ანგარიშის საფუძველზე.

განსაკუთრებული ყურადღება მიექცა კონფიდენციალობის საკითხებს. რესპოდენტთა პასუხის დაბალი პროცენტული მაჩვენებლისა და მიკერძობის რისკის შესამცირებლად, ინტერვიუერებს განემარტათ კვლევის კონფიდენციალობის მნიშვნელობა და დაურიგდათ კონკრეტული ინსტრუქციები რესპოდენტთა დასარწმუნებლად, რომ მათი პასუხები არ აისახებოდა კვლევის საბოლოო ანგარიშში. სამი სკოლის დირექტორმა უარი განაცხადა კვლევაში მონაწილეობაზე, ისინი ჩანაცვლდა სხვა, ანალოგიური ზომის სკოლის დირექტორებით იმავე რეგიონში. ინტერვიუერებს ხშირად უწევდათ განმარტება, რომ რესპოდენტები შემთხვევითი შერჩევის მეთოდით შეირჩა და გარანტირებული იყო კვლევის კონფიდენციალობა.

¹ ოფიციალური სტატისტიკის მიხედვით ამ პერიოდისათვის საქართველოში 2984 სკოლა ფუნქციონირებდა.

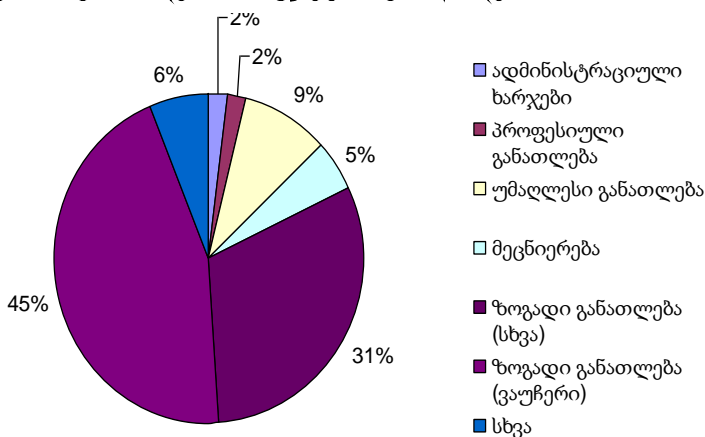
კონტექსტი

ერთ მოსწავლეზე გათვლილი დაფინანსების სისტემა საქართველოში პირველად 2005 წელს დაინერგა. ვაუჩერული დაფინანსების რაოდენობა 2006 წლისათვის 220 ლარს შეადგენდა. ვაუჩერის თანხის ოდენობა იცვლება მხოლოდ გაოგრაფიული პრინციპის გათვალისწინებით და მინიმალურია დიდ ქალაქებში, ხოლო მაქსიმალურია მაღალმთიან სოფლებში. შესაბამისად, ქალაქის სკოლები იღებენ ვაუჩერის ღირებულების 100%-ს, სოფლის სკოლები - 150%-ს და მაღალმთიანი რაიონის სკოლები - 180%-ს. ვაუჩერის თანხა ფარავს სკოლის ძირითად ხარჯებს და არ ითვალისწინებს კაპიტალურ დანახარჯებს. ასევე დასაშვებია მცირეკონტინგენტის სოფლის სკოლებისათვის თითოეულ მოსწავლეზე დამატებითი თანხების გამოყოფა ცენტრალური ბიუჯეტიდან. ხოლო, სტანდარტსზე და სპეციალური კურიკულუმი, ასევე დამატებითი საგანმანათლებლო სერვისი შეიძლება დაფინანსდეს ადგილობრივად.

მნიშვნელოვანია ის ფაქტი, რომ სკოლა იღებს დაფინანსებას განათლების სამინისტროდან ბანკში საკუთარ ანგარშზე თანხის გადარიცხვით და უფლებამოსილია გახარჯოს ეს თანხა საკუთარი შეხედულებისამებრ, სკოლის სამეურვეო საბჭოს მიერ დამტკიცებული ბიუჯეტის შესაბამისად. ასევე, დაწესებულია მინიმალური მოთხოვნები, რომლებიც სკოლამ აუცილებლად უნდა გაითვალისწინოს საკუთარი საფინანსო პოლიტიკის განხორციელებისას (მაგ. პედაგოგების მინიმალური ხელფასის ზღვარი და სხვა).

დაფინანსების ახალი სისტემის ერთ-ერთი მიზანია, ხელი შეუწყოს სკოლების დონეზე ავტონომიურობის პრინციპის დამკვიდრებას, ფონდების რაციონალურად გამოყენების მექანიზმების შემუშავებასა და ხარისხიანი განათლების უზრუნველყოფას.

სქემა 1: განათლების ბიუჯეტის განაწილება

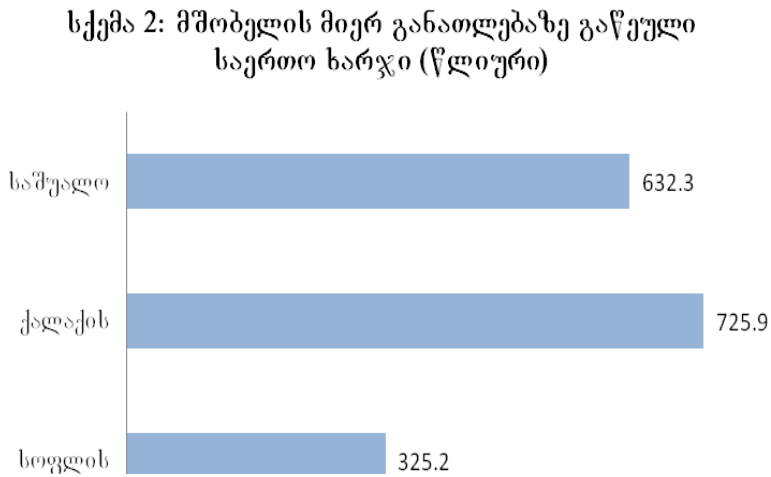


საქართველოში განათლებაზე გამოყოფილი დაფინანსების სტაბილურად იზრდება. სქემაზე №1 ნაჩვენებია განათლების სამინისტროს ნაერთი წლიური ბიუჯეტის (2006წ) ფუნქციური განაწილება. აქედან, ზოგადი განათლების საერთო ბიუჯეტი 269 მილიონ ლარზე მეტს შეადგენდა, რაც ბიუჯეტის 76%-ია. ვაუჩერის წილი საერთო ბიუჯეტში 45%-ს შეადგენს,

ხოლო ზოგადი განათლების ბიუჯეტში 60%-ია. მიუხედავად ამისა, აბსოლუტურ სიდიდეებში, ვაუჩერით გათვალისწინებული თანხის რაოდენობა სკოლის ერთ მოსწავლეზე მცირეა და მხოლოდ 220 ლარს შეადგენს.

არაფორმალური გადასახადების მოცულობა

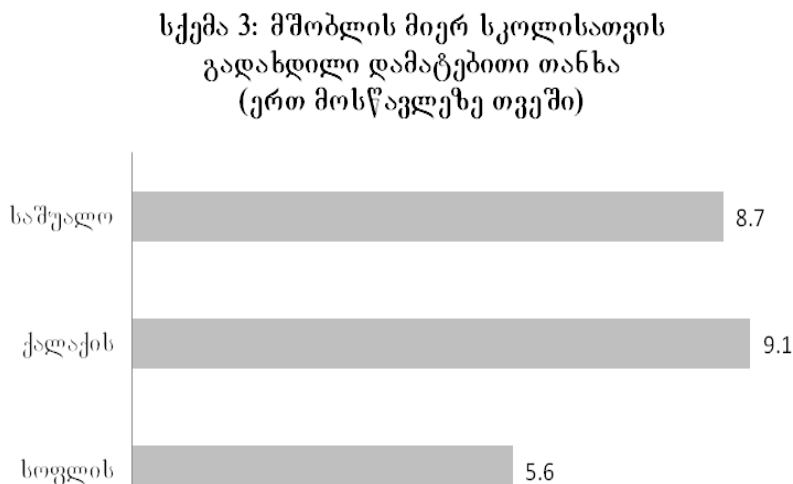
კვლევის შედეგების მიხედვით, ერთი აკადემიური წლის განმავლობაში, მშობლების მიერ ბავშვის განათლებისთვის გაწეული ხარჯები საშუალოდ 633 ლარია, რაც გამოკითხულ მშობელთა შემოსავლის საშუალო მაჩვენებლის 27% შეადგენს. ამ ხარჯებში მოიაზრება როგორც სკოლისთვის გადახდილი დამატებითი შენატანები, ასევე თანხები იმ საჭიროებებისათვის, რომელიც



არსებითია სასწავლო პროცესისთვის, როგორცაა ტანსაცმელი, საკანცელარიო ნივთები, ტრანსპორტი და ა.შ. გამოკითხული მშობლების ნაწილი (55,4%) უარყოფს სკოლებისთვის გაწეულ რაიმე სახის დამატებით შენატანს. მათი მოსაზრებით, თანხა, რომელსაც ისინი ხარჯავენ შვილის განათლებისთვის არ შეიცავს სკოლისთვის გაწეულ დამატებით ხარჯებს. გამოკითხული მშობლების 40% კი თვლის,

რომ მათ მიერ დასახელებული თანხის მხოლოდ ნაწილი უკავშირდება სკოლისთვის გაწეულ დამატებით ხარჯებს, როგორცაა სკოლის რეკონსტრუქცია, ღონისძიებების მოწყობა, საჩუქრები მასწავლებლებისთვის და სხვა. საერთო ჯამში, სკოლისთვის გაწეულმა დამატებითმა ხარჯებმა ვაუჩერის თანხის 40%, ხოლო განათლების მთლიანი ბიუჯეტის 10% შეადგინა.

მონაცემები მნიშვნელოვნად განსხვავდება ქალაქისა და სოფლის სკოლების მიხედვით, როგორც ზოგადად, ბავშვის განათლებისთვის დახარჯული თანხის მიხედვით, ასევე დამატებითი შენატანების მხრივ. თუ ქალაქში მშობლები ერთი



აკადემიური წლის განმავლობაში საშუალოდ 726 ლარს ხარჯავენ, სოფლის სკოლაში იგივე მაჩვენებელი ორჯერ დაბალია და 325 ლარს არ აღემატება. შესაბამისად, ქალაქის სკოლისთვის გაწეული დამატებითი ხარჯები მნიშვნელოვნად აღემატება სოფლის მაჩვენებელს. საშუალოდ, ერთ ბავშვზე ერთი თვის

განმავლობაში სკოლისთვის დამატებითი შენატანისთვის გაწეული ხარჯი 8.7 ლარს შეადგენს. მათ შორის, 9.1 ლარს ქალაქში, 5.6 ლარს კი – სოფლად. ასეთი განსხვავება შეიძლება აიხსნას სოფლის მოსახლეობის დაბალი გადახდისუნარიანობით და თემში არსებული ახლო კავშირებით. 100 გამოკითხული დირექტორიდან 29-მ აღნიშნა, რომ მისი სკოლა იღებს მშობლებისგან გარკვეულ შენატანებს. ამ შემთხვევაშიც მნიშვნელოვანი განსხვავება დაფიქსირდა ქალაქისა და სოფლის სკოლების დირექტორების პასუხებს შორის. აღმოჩნდა, რომ სოფლის სკოლების 23 დირექტორიდან მხოლოდ ერთმა დაადასტურა მშობლების მიერ სკოლისთვის გარკვეული შენატანების არსებობის ფაქტი, 22-მა კი ეს უარყო. რაც შეეხება ქალაქებში გამოკითხულ დირექტორებს, მათ შორის, დაახლოებით, ყოველმა მესამემ აღნიშნა, რომ სკოლაში მშობლების ასეთი შენატანები უცხო არ არის.

მშობელთა დამატებითი შენატანების მიზეზები

სასკოლო განათლების რეფორმამ მნიშვნელოვნად გააუმჯობესა სიტუაცია სკოლის დაფინანსებასთან დაკავშირებით, მაგრამ ამ მიმართულებით ჯერ კიდევ ბევრია გასაკეთებელი. განათლებისა და მეცნიერების სამინისტროს მიერ განხორციელებული ღონისძიებების მიუხედავად (ინფრასტრუქტურის განვითარება, სკოლების კომპიუტერიზაცია) სკოლის ცხოვრების მრავალი კომპონენტი კვლავაც სათანადოდ არ არის დაფინანსებული. სკოლებს დაფინანსების

დამატებითი წყაროები სჭირდებათ. რადგან დაფინანსების წყაროების დივერსიფიკაცია ხშირ შემთხვევებში არ ხერხდება, ძირითადი დატვირთვა მოდის მშობლებზე. ზოგიერთმა სკოლამ მოახერხა დამატებითი თანხების მობილიზაცია ბიზნეს სექტორის წარმომადგენელთა, ადგილობრივი თვითმმართველობის ან არასამთავრობო ორგანიზაციების ერთჯერადი დახმარების სახით, თუმცა ეს პრაქტიკა გავრცელებული არ არის.

მშობელთა აზრი ვაჭერის შესახებ:

დადებითი მხარეები: ხელს უწყობს ავტონომიურობის ხარისხის გაზრდას; უზრუნველყოფს პედაგოგების ხელფასების დროულად გაცემას; ზრდის სკოლებს შორის კონკურენტულ გარემოს და სკოლებს უხდებთ უკეთ ოპერირება დამატებითი სახსრებისა და მეტი მოსწავლის მოსაზიდად; ასევე პოზიტიურად ჩაითვალა ის გარემოებაც, რომ სკოლებს გააჩნიათ თავიანთი ანგარიშები ბანკში.

უარყოფითი მხარეები: თანხის უდიდესი წილი მიდის კომუნალურ გადასახადებსა და ადმინისტრაციულ ხარჯებზე; თანხა ხშირად საკმარისი არ არის პედაგოგთა მინიმალური ხელფასების დასაფარად, ტექნიკური პერსონალის შესანახად, საჭირო ინვენტარის შესაძინად და კულტურული ღონისძიებების განსახორციელებლად; თითქმის შეუძლებელია არსებული თანხებით მატერიალური და ტექნიკური ბაზის განვითარება; მცირეკონტინგენტიანი სკოლები, ფონდების დაზოგვის მიზნით, იძულებულნი არიან წავიდნენ თანამშრომლების რაოდენობის შემცირებაზე.

გამოკითხულ მშობელთა 20% ეთანხმება წინადადებას, რომ მშობელთა დამატებითი გადასახადები სკოლის შემოსავლის მნიშვნელოვან წყაროს წარმოადგენს. ამ აზრს ეთანხმება მასწავლებელთა მნიშვნელოვანი ნაწილიც (14.4%), 100

გამოკითხული დირექტორიდან 35 თვლის, რომ მშობელთა გადასახადები აუცილებელია სკოლის ნორმალურად ფუნქციონირებისათვის.

დამატებითი გადასახადები – სავალდებულო თუ ნებაყოფლობითი?

კვლევის მიხედვით, დამატებითი დაფინანსების ძირითად წყაროს მოსწავლეების მშობლები წარმოადგენენ. მშობელთა აზრით, “*უმეტეს შემთხვევაში მშობლები ეხმარებიან სკოლებს გადარჩენაში*”. სკოლისათვის გაწეულ დამატებით ხარჯებს სკოლისთვის ყველაზე მნიშვნელოვნად გამოკითხული მშობლები თვლიან (20%). ამ პოზიციაზეა პედაგოგების მნიშვნელოვანი რაოდენობაც (14.4%). დირექტორები ამ დებულებას ნაკლებად ეთანხმებიან, თუმცა, მეორე მხრივ, 100 გამოკითხული დირექტორიდან 35 მიიჩნევს, რომ მშობლების დამატებითი შენატანები აუცილებელია იმისათვის, რათა ბიუჯეტით გათვალისწინებული მოთხოვნები დაკმაყოფილდეს. მშობელ რესპოდენტთა 62% აცხადებს, რომ მათ მიერ სკოლებისთვის გაწეულ თანხას აქვს არა ნებაყოფლობითი, არამედ იძულებითი ხასიათი. მათი აზრით, ის, რასაც დღეს შემოწირულობა ქვია, ხშირად დამახინჯებული ფორმით ხორციელდება. თუმცა ფოკუსური ჯგუფებიდან ირკვევა, რომ დამატებით შენატანებს, გარკვეულ შემთხვევებში აქვს გადასახადის ფორმა, რადგან მოსწავლე გარკვეული სიხშირით მითითებას იღებს სკოლისგან/მასწავლებლისაგან თანხის შემოტანის შესახებ. წინააღმდეგ შემთხვევაში ის შესაძლოა მოხვდეს არაგადაამხდელთა ე.წ. “შავ სიაში”, რაც არასახარბიელო მდგომარეობაში აყენებს ბავშვს - *“თანხის სკოლაში აკრეფა გამოაცხადეს უკანონოდ, თუმცა მაინც ხდება ამ თანხის შეგროვება სხვადასხვა საჭიროებებისათვის და ამას შემოწირულობა დაარქვეს. ფაქტიურად უკანონოა დააკანონეს. მე მგონია, რომ დამლაგებლის ფული, რომელსაც მე ვატან ბავშვს სკოლაში, არ არის შემოწირულობა, არამედ არის გადასახადი, რომელსაც მე ყოველთვე ვიხდი*”. მეორეს მხრივ, პედაგოგის ძალდატანების გარეშე, გარკვეული საჭიროებებისთვის თანხის შეგროვება მშობელთა უმეტესობის მიერ გარკვეულ ვალდებულებად აღიქმება:

“მე არ მაქვს მყარი ეკონომიური მდგომარეობა, რომ თანხას ბავშვს ნებაყოფლობით ვატანდე, თუმცა იძულებული ვხდები. სკოლა არ მაიძულებს, მაგრამ მაიძულებს სიტუაცია, ჩემი სინდისი”. სფეროს ექსპერტის განმარტებით, შემოწირულობები თავისთავად ნებაყოფლობით ვალდებულ თანხას გულისხმობს, მაგრამ ხშირად ამას ვალდებულების ფორმა აქვს, რაც ერთგვარი ტაქტიკაა იმისთვის, რომ მოხდეს მშობლების მხრიდან თანხების მობილიზება: *“თუ ეს სრულიად ნებაყოფლობით გამოცხადდება, მაშინ სკოლა ვერ შეძლებს იმ თანხების მობილიზებას, რომელიც მართლაც ესაჭიროება”*.

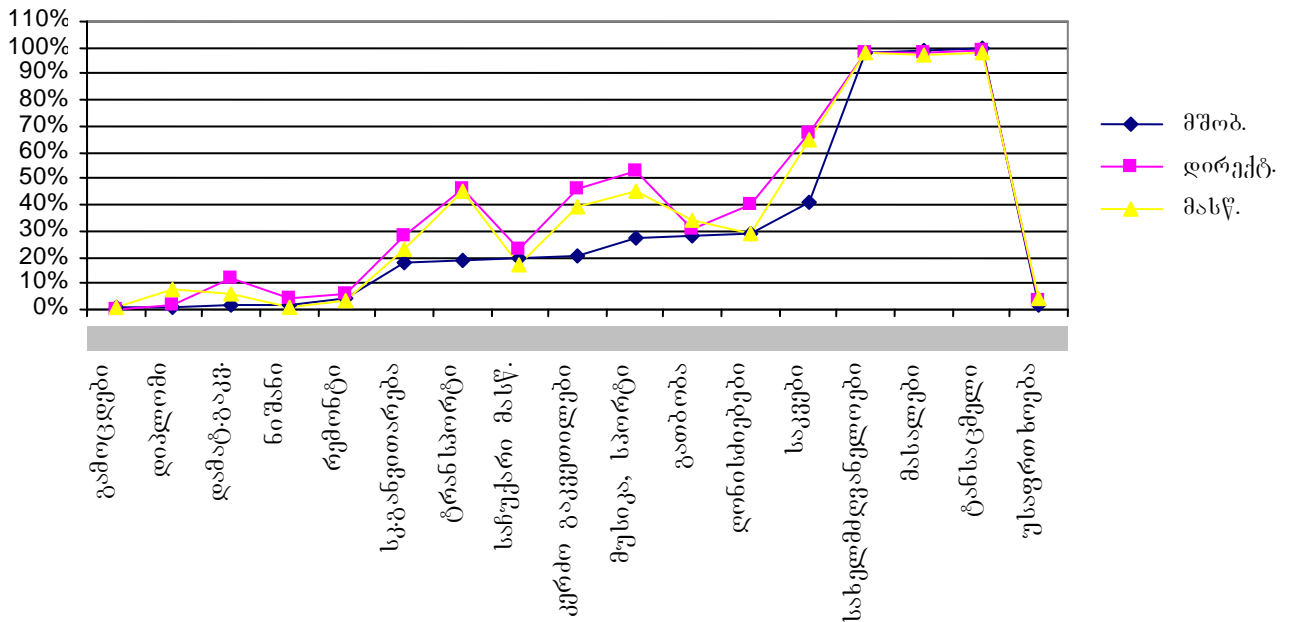
დამატებითი შენატანების სახეები

გამოკითხულთა მიერ დასახელებული შენატანების ტიპები სხვადასხვაგვარია და ისინი, ძირითადად, ორ ჯგუფად შეიძლება დაგვით: *ფორმალური*, ანუ დოკუმენტირებული და *არაფორმალური*, ანუ არადოკუმენტირებული გადასახადები.

ფორმალური გადასახადები არის ლეგალური, მაშინ როდესაც არაფორმალური გადასახადი შეიძლება იყოს როგორც ლეგალური, ისე არალეგალური იმის მიხედვით, აქვს თუ არა ამ გადასახადს გამომძღვის სახე და გამოიყენება თუ არა ის პირადი სარგებლისათვის.

მოცემული კვლევის ინტერესს წარმოადგენდა არაფორმალური გადასახადები, როგორც ლეგალური, ისე არალეგალური. კვლევის შედეგების თანახმად, გამოკითხულ მშობელთა დაახლოებით ნახევარი ჩართულია სკოლაში არაფორმალური შენატანების უზრუნველყოფაში, ხოლო მშობელთა მთლიანი რაოდენობის დაახლოებით 30%-ი მონაწილეობს არალეგალური გადასახადების გადახდის სულ მცირე ერთ ფორმაში.

სქემა 4: მშობელთა პროცენტი, რომელიც იხდის მინიმუმ წელიწადში ერთხელ (მშობელთა, დირექტორთა და მასწავლებელთა აზრით)



მშობელთა გადასახადები ლეგალური და არალეგალური სახეების მიხედვით შეიძლება ასე დაჯგუფდეს.

კატეგორიები ა და ბ – გადასახადები სავალდებულო და არჩევითი საგანმანათლებლო აქტივობებისათვის (ნებაყოფლობითი და დოკუმენტირებული).
ეს ქვეჯგუფი მოიცავს სახელმძღვანელოებს (97-100%), საკვებს სკოლაში (41%) და კონტრიბუციებს სკოლის განვითარებისათვის (4%) .

კატეგორიები გ და დ – კერძო გადასახადები ზოგადი და არჩევითი აქტივობებისათვის (ნებაყოფლობითი, მაგრამ არადოკუმენტირებული).
მშობელთა 20% იხდის ფულს საჩუქრებში. მშობლები აღნიშნავენ, რომ მასწავლებლებისათვის საჩუქრის მირთმევის პრაქტიკა აღარ ატარებს ქრთამის სახეს. მშობელთა 19% იხდის ფულს სკოლის მცირე რემონტში, დირექტორების აზრით, სკოლის რემონტში ფულს იხდის მშობელთა 30%. მშობელთა 27-29% იხდის ფულს გაბობასა და სასკოლო ღონისძიებებში (ექსკურსია, ზემი).

კატეგორიები ე და ვ: თანხის გამოძალვა სპეციფიური მიზნებისათვის (სავალდებულო და არადოკუმენტირებული): გადასახადი კონკრეტული მასწავლებლისათვის კონკრეტული სერვისის სანაცვლოდ (არადოკუმენტირებული, არალეგალური, პროფესიული ეთიკის საწინააღმდეგო)

ნიშნები

როგორც ჩანს სქემიდან 4, მშობლები იშვიათად იხდიან უკეთესი ნიშნისათვის (2%). შესაძლოა, ეს უკავშირდება ეროვნული გამოცდების შემოღებას, სტუდენტი ირიცხება უმაღლეს სასწავლებელში ეროვნულ გამოცდაში მიღებული ქულის მიხედვით, სკოლის ნიშნებს ამ მხრივ არ აქვს მნიშვნელობა.

გამოცდები და დიპლომი:

მშობლები ამბობენ, რომ არ იხდიან თანხას გამოცდებსა და დიპლომში (1%), ამ აზრს იზიარებენ დირექტორებიც. თუმცა, მასწავლებელთა აზრით, მშობელთა დაახლოებით 8% იხდის თანხას დიპლომში. ეს შეიძლება მიუთითებდეს კორუფციულ გარიგებებზე მშობლებსა და დირექტორებს შორის.

ფოკუს ჯგუფების მსვლელობისას მშობლები საუბრობდნენ დასწრების დაბალ მაჩვენებლებზე მაღალ კლასებში. მათი აზრით, ზოგიერთი მშობელი ფულს უხდის დირექტორს დიპლომის სანაცვლოდ.

“მეთერთმეტე კლასში ჩემი შვილის კლასელების ნაწილი არ დადიოდა სკოლაში, რადგან კერძოდ ემზადებოდა და არ სურდა “დროის დაკარგვა”. ჩემი აზრით, ასეთი მოსწავლეები უნდა გაერიცხათ, მაგრამ მსგავსი არაფერი მომხდარა”.

“მოსწავლეთა დიდი ნაწილი დამამთავრებელ კლასში არ ესწრება გაკვეთილებს. არ შევსწრებივარ ქრთამის მიცემის ფაქტს, მაგრამ არ გამიკვირდება, თუ ეს ასეა”.

კერძო რეპეტიტორი

მშობელთა 21% პროცენტი იხდის ფულს კერძო გაკვეთილებში და მათგან დაახლოებით ნახევარი მიმართავს კლასის მასწავლებელს. მასწავლებელთა და დირექტორების აზრით კერძო გაკვეთილებისათვის ფულს იხდის მშობელთა 40 %.

დამატებითი შენატანების ადმინისტრირება

კვლევის შედეგების მიხედვით, არც დირექტორები და არც პედაგოგები არ განკარგავენ მშობლების მიერ გაღებულ დამატებით შემოწირულობებს. მშობელთა 90,3%, პედაგოგთა 95,3% და დირექტორთა 97% წინააღმდეგია დებულებისა, რომ დირექტორები განკარგავენ მშობლების მიერ გაღებულ დამატებით შემოწირულობებს. დირექტორთა მხოლოდ 5% და მშობელთა მხოლოდ 7% ეთანხმება დებულებას იმის შესახებ, რომ მასწავლებლებს გავლენა აქვთ მშობლების მიერ გაღებულ დამატებით შენატანებზე. მშობლებთან დისკუსიიდან ირკვევა, რომ დამატებითი შენატანები არ აისახება ბიუჯეტში, რომლის დამტკიცება ხდება სამეურვეო საბჭოების მიერ მშობელთა და სკოლის პრიორიტეტების გათვალისწინებით.

დასკვნები და რეკომენდაციები:

კვლევის შედეგების თანახმად:

ვაუნერული დაფინანსებისა და სახელმწიფო დაფინანსების სხვა ფორმების არსებობის ფონზე სკოლა კვლავ საჭიროებს დამატებით ფინანსებს ეროვნული სასწავლო გეგმის განხორციელებისათვის. დამატებითი სახსრების მოზიდვის მექანიზმები, რომლებსაც სკოლას ანიჭებს კანონი, ჯერ კიდევ არ არის ამოქმედებული და დამატებითი გადასახადების ტვირთი მშობელს აწვება.

- ადგილობრივი თვითმმართველობის, ბიზნესისა და სხვა პოტენციური დამფინანსებლების წილი სკოლის დაფინანსებაში ძალიან მცირეა, ყოველი მეხუთე გამოკითხული დირექტორი აღნიშნავს, რომ მშობელთა შენატანები აუცილებელია ხარისხიანი განათლების უზრუნველსაყოფად. მშობელთა 62% პროცენტის აზრით, გადასახადები ატარებს სავალდებულო და არა ნებაყოფლობით ხასიათს, რაც გამომდინარეობს არადამაკმაყოფილებელი მდგომარეობიდან სკოლაში.

საბიუჯეტო პროცესები არ არის კარგად ორგანიზებული სკოლის დონეზე, რაც ხელს უშლის დამატებითი თანხების მოზიდვისა და განკარგვის ეფექტური პრაქტიკის დანერგვას.

- გადახდის პროცედურა იშვიათად არის ფორმალიზებული, გადასახადები ქაოტურია და, ხშირად, არ რეგისტრირდება (გადასახადის მიზანი ხშირად არ არის მკაფიო). მშობლების, დირექტორებისა და მასწავლებლების აზრი თანხების აღმინისტრირების მექანიზმის და, ასევე, ამ გადასახადებით მიღებული შედეგების შესახებ ხშირად არ ემთხვევა ერთმანეთს. ბევრ შემთხვევაში მშობლები ავტომატურად იხდიან თანხას, რადგან მიაჩნიათ, რომ ეს სავალდებულო პროცედურაა.
- ახლადშექმნილ სამეურვეო საბჭოებს მკაფიოდ არ აქვთ გააზრებული საკუთარი ფუნქციები და ვალდებულებები, მონაწილეობითი ბიუჯეტირება არ ხდება, სკოლის საზოგადოება ხშირად არ იყენებს კანონით მინიჭებულ უფლებებს.

რეკომენდაციები:

ამ ეტაპზე მნიშვნელოვნად მიგვაჩნია:

- სკოლის დონეზე ძირითადი აგენტების (დირექტორები, სამეურვეო საბჭოები) უნარ-ჩვევების განვითარება ფონდების მოზიდვისა და შემოსავლის დივერსიფიკაციის კუთხით.
 - o მიმდინარე ტრენინგ პროგრამები, ძირითადად ზოგადი ხასიათისაა. ალბათ, სასარგებლო იქნებოდა, კონკრეტული სკოლის კონკრეტულ საჭიროებებზე მორგებული ტრენინგ

პროგრამების შემუშავება. ტრენინგის საჭიროებათა კვლევის ეტაპზე, შესაძლოა, ეფექტურად ჩართონ რესურს ცენტრები. მათ მნიშვნელოვანი წვლილის შეტანა შეუძლიათ სკოლების საჭიროებათა და პრობლემების შესახებ ინფორმაციის შეგროვებასა და სტრუქტურირებაში (რესურს ცენტრებში შემოსული კითხვების და საკითხების ანალიზი).

- ამგვარი ანალიზის საფუძველზე შეიძლება შემუშავდეს კონკრეტული სტრატეგია (რომელ თემებზე უნდა ჩატარდეს ტრენინგი, რომელ სკოლებში და რა თანამიმდევრობით).
- სკოლის საზოგადოების გათვითცნობიერება მონაწილეობითი ბიუჯეტირებისა და ნებაყოფლობითი დამატებითი გადასახადების ლეგალური ფორმების შესახებ.
 - აქაც მნიშვნელოვანია რესურს ცენტრების როლი. რესურს ცენტრებს შეიძლება ჩაუტარდეთ ტრენინგი, თუ როგორ უნდა გაუწიონ კონსულტირება სკოლებს ამ საკითხებზე. მათ უნდა შეეძლოთ არა მხოლოდ გადასახადების ლეგალური ფორმების ჩამოთვლა, არამედ განმარტება, თუ რატომ წარმოადგენს გადასახადის ესა თუ ის ფორმა ლეგალურს, ან არალეგალურს ან როგორ შეიძლება გარდავქმნათ გადასახადის არალეგალური ფორმა ლეგალურად.
 - პარალელურად, შეიძლება დაიბეჭდოს და სკოლებში გავრცელდეს საინფორმაციო ხასიათის მასალები.
- შემოსავლის ზრდისა და დივერსიფიკაციის ტენდენციებისა და პროგრესის ანალიზი, ინფორმაციის სტრუქტურირება და საუკეთესო პრაქტიკის შესახებ ინფორმაციის გავრცელება სკოლებში.
 - შესაძლოა შემუშავდეს უნიფიცირებული ფორმა სკოლის ბიუჯეტის ანალიზისათვის ა) დამატებითი თანხების მოზიდვის ეფექტურობისა და ბ) ხარჯვის ეფექტიანობის კუთხით, რაც, ერთის მხრივ, შეასრულებს რეკომენდაციის ფუნქციას სკოლისათვის და შექმნის სკოლების შესახებ ინფორმაციის სტრუქტურირების შესაძლებლობას.
 - უნდა დაწესდეს ფიქსირებული ინტერვალები ამ კუთხით სკოლების შეფასებისათვის (მაგალითად, ორწლიანი ციკლები), შედეგები მისაწვდომი უნდა იყოს ყველა სკოლისათვის – მაგალითად, წლიური ანგარიშების სახით.

1. მსოფლიო ბანკი, 2006, *Education Policy Note, სამუშაო ვერსია*
2. სტატისტიკის დეპარტამენტი, 2007, *კვარტალური ბიულეტენი, 2006 III*, თბილისი
3. სტატისტიკის დეპარტამენტი, 2007, *სტატისტიკის წელიწადი 2006*, თბილისი
4. განათლებისა და მეცნიერების სამინისტრო, *Education strategy and action plan (2007-2011)*
5. საქართველოს კანონი ზოგადი განათლების შესახებ, 2005
6. განათლებისა და მეცნიერების მინისტრის ბრძანება № 30 *სამეურვეო საბჭოების არჩევისა და ფუნქციონირების წესის შესახებ*, იანვარი, 2006